

AC INFINITY

SISTEMA DI PROPAGAZIONE

AMBIENTE A UMIDITÀ CONTROLLATA

MANUALE UTENTE

SAMSUNG
HORTICULTURE LED



illuminated

Plant-centric
Spectrum

EVO

BENVENUTO

Grazie per aver scelto AC Infinity. Siamo impegnati nella qualità del prodotto e nel servizio clienti cordiale. Se avete domande o suggerimenti, non esitate a [contattarci](#) Visitate www.acinfinity.com e fate clic su contatto per le nostre informazioni di contatto.

E-MAIL

support@acinfinity.com

WEB

www.acinfinity.com

POSIZIONE

Los Angeles, CA

PRODOTTO

Cupola per Umidità
Kit di Germinazione
Sistema di Propagazione
Cupola per Umidità XL
Kit di Germinazione XL
Sistema di Propagazione XL

MODELLO

AC-HDA5
AC-HDL5
AC-HMX5
AC-HDA7
AC-HDL7
AC-HMX7

UPC-A

819137023208
819137023215
819137023413
819137023864
819137023871
819137023888

INDICE DEL MANUALE

Indice del Manuale	Page 5
Avvertenza sul Prodotto	Page 6
Caratteristiche Principali	Page 7
Contenuto del Prodotto	Page 8
Installazione: Tappetino SUNCORE per Semenzaio	Page 9
Installazione: Cupola per Umidità	Page 10
Installazione: Barre Luminose LED IONBEAM	Page 12
Accensione e Configurazione.....	Page 14
Montaggio Controller	Page 15
Guida Introduttiva	Page 19
Piattaforma UIS™	Page 25
Pulizia	Page 26
Programmazione	Page 28
Altre Impostazioni	Page 34
Altri Prodotti AC Infinity	Page 35
Garanzia	Page 36

AVVERTENZA SUL PRODOTTO



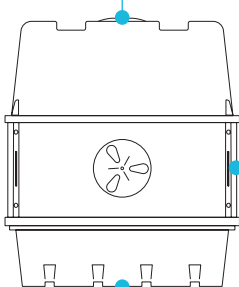
PER RIDURRE IL RISCHIO DI INCENDIO, SCOSSE ELETTRICHE O LESIONI A PERSONE, OSSERVARE QUANTO SEGUE:

1. Assicuratevi che la vostra fonte di alimentazione sia conforme ai requisiti elettrici di questo prodotto.
2. Leggete tutte le istruzioni prima di installare e utilizzare questo prodotto.
3. Fare attenzione a non danneggiare o tagliare l'isolamento (rivestimento) del filo durante l'installazione. Non permettere che i fili vengano a contatto con bordi taglienti.
4. Se non avete familiarità o avete dubbi sull'esecuzione dell'installazione di questo prodotto, rivolgetevi a un professionista qualificato, formato e con licenza. Un'installazione non corretta annullerà la garanzia di questo prodotto.
5. Questo prodotto non deve essere utilizzato in luoghi potenzialmente pericolosi come atmosfere infiammabili, esplosive, cariche di prodotti chimici o bagnate.
6. Non coprite i cavi di alimentazione o il tappetino per semenzaio con tappeti o altri materiali in tessuto.
7. Devono essere adottate precauzioni di sicurezza durante l'installazione, il funzionamento e la manutenzione di questo prodotto.
8. Non bloccate né manomettete questo prodotto in alcun modo mentre è in funzione, poiché ciò potrebbe causare scosse elettriche, incendi o danni al prodotto.
9. Non affidate alla programmazione on/off il solo mezzo per interrompere l'alimentazione di questo prodotto. Scollegare il cavo di alimentazione prima di installare, riparare o spostare questo prodotto.
10. Non utilizzate questo prodotto se il cavo è danneggiato, o se funziona male, è stato fatto cadere o è danneggiato in qualsiasi modo.

CARATTERISTICHE PRINCIPALI

UMIDITÀ CONTROLLATA

Due prese d'aria rotanti integrate forniscono un controllo preciso per trattenere l'umidità o abbassare i livelli di umidità interni.



COSTRUZIONE ROBUSTA

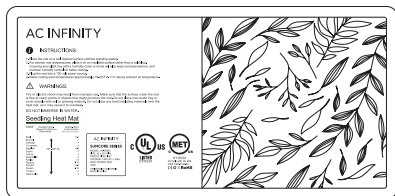
Vassoio durevole con design a griglia di celle che supporta fino a 40 o 72 semenzali e drena l'acqua in eccesso.

Mostrato modello standard

*Incluso solo in modelli selezionati.

ILLUMINAZIONE LED SAMSUNG*

Due barre luminose con diodi Samsung LM301H EVO di livello commerciale offrono illuminazione a spettro completo per maggiori tassi di crescita.



ADATTO AI CLONI

L'estensore della cupola trasparente ventilato aumenta il soffitto per piante più alte nelle applicazioni di propagazione di cloni.

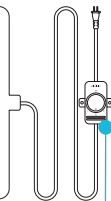
CONTROLLER DIGITALE*

I controlli intelligenti dispongono delle modalità PROGRAMMA e TRAMONTO/ALBA per attivare dieci livelli di intensità luminosa.



CONTROLLO DELLA TEMPERATURA*

Il controller a manopola integrato regola gradualmente il tappetino riscaldante per una resa termica uniforme nelle impostazioni bassa, media e alta.



SAMSUNG
HORTICULTURE LED



illuminated

Plant-centric
Spectrum

EVO

CONTENUTO DEL PRODOTTO

CUPOLA PER UMIDITÀ



CUPOLA PER
UMIDITÀ
(x1)



VASSOIO
BASE
(x1)



VASSOIO PER
SEMEZAI
(x1)



CLIP DI LUCE
E TAPPO
(x4)



PANNELLO
VENTILATO
(x2)



PANNELLO
LATERALE
(x2)



BULLONE E
DADI AD
ALLETTE
(x8)

TAPPETINI PER SEMENZAIO SUNCORE (AC-HMX5, AC-HMX7)



TAPPETINO
RISCALDANTE
(x1)



SET VITI
CONTROLLER
(x2)

BARRE LUMINOSE LED IONBEAM (AC-HDL5, AC-HMX5, AC-HDL7, AC-HMX7)



BARRA LUMINOSA
(CAVO SINGOLO)
(x1)



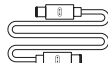
BARRA LUMINOSA
(CAVO DOPIO)
(x1)



ADATTATORE
DI ALIMEN-
TAZIONE EC
(x1)



CONTROLLER DI
PROGRAM-
MAZIONE
(x1)



CAVO PROLUN-
GA
UIS (M-M)
(x1)



SUPPORTO
CAVO
(x1)



FASCETTE A STRAPPO
PER CAVI
(x4)



BULLONI DELLA
PIASTRA CONTROLLER
(x2)



DADI
ESAGONALI
(x3)



VITI DA LEGNO
(MONTAGGIO
A PARETE)
(x2)

INSTALLAZIONE

TAPPETINO PER SEMENZAIO SUNCORE

PASSO 1

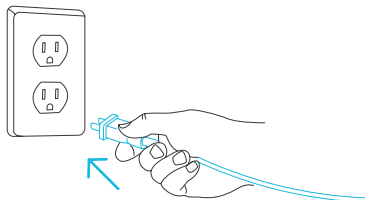
Stendete il tappetino per semenzaio piatto sul pavimento.

Non permettete che il tappetino si sovrapponga su sé stesso.



PASSO 2

Collegate la spina di alimentazione AC a una presa di corrente per accendere il tappetino per semenzaio.



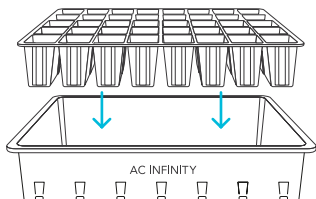
Incluso nei modelli AC-HMX5 e AC-HMX7.

INSTALLAZIONE

CUPOLA PER UMIDITÀ

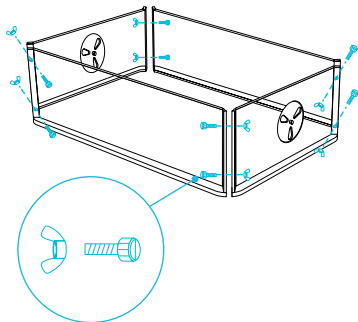
PASSO 1

Posizionate il vassoio per semenzai nel vassoio base.



PASSO 2

Assemblete l'estensore della cupola, mantenendo i pannelli ventilati alle estremità opposte e applicando la vite e i dadi di plastica per fissare gli angoli.



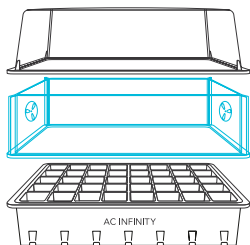
INSTALLAZIONE

CUPOLA PER UMIDITÀ

PASSO 3

Posizionate la cupola sopra il vassoio.

Opzionalmente potete anche posizionare l'estensore della cupola tra il vassoio e la cupola.



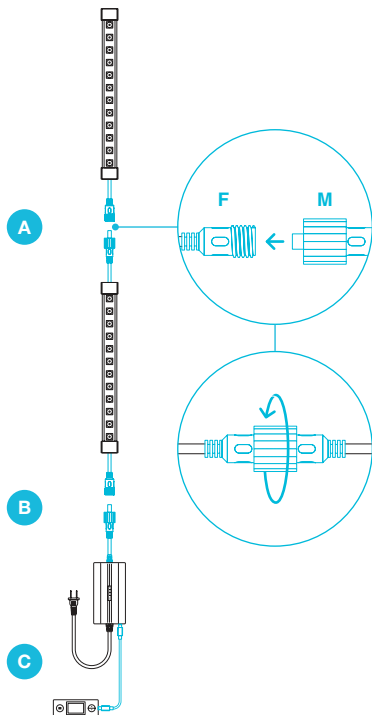
INSTALLAZIONE

BARRE LUMINOSE LED IONBEAM

PASSO 1 Assemblate la catena di barre luminose.

- A.** Collegate la porta femmina della barra luminosa LED a cavo singolo al connettore maschio della barra luminosa LED a cavo doppio.
- B.** Collegate il connettore maschio dell'adattatore di alimentazione all'altra estremità della barra luminosa LED a cavo doppio.
- C.** Collegate l'adattatore di alimentazione al controller di programmazione utilizzando il cavo prolunga UIS M-M in dotazione.

Assicurate tutti i collegamenti con i pezzi a rotazione.



Incluso nei modelli AC-HDL5, AC-HMX5, AC-HDL7 e AC-HMX7.

INSTALLAZIONE

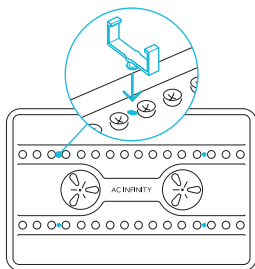
BARRE LUMINOSE LED IONBEAM

PASSO 2

Premete le clip di luce nei fori situati nella parte superiore della cupola.

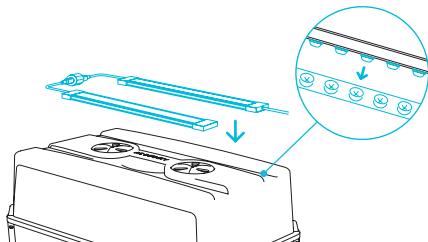


Inserite il tappo della clip nei fori quando non sono in uso.



PASSO 3

Posizionate le barre luminose LED sopra la cupola. I diodi devono adattarsi perfettamente nelle cavità della cupola e agganciarsi nelle clip per luci.

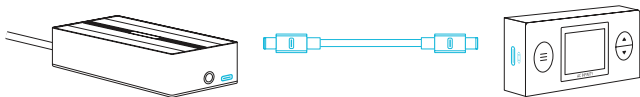


ACCENSIONE E CONFIGURAZIONE

BARRE LUMINOSE LED IONBEAM

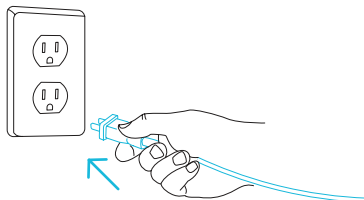
PASSO 1

Utilizzate il cavo prolunga UIS M-M in dotazione per collegare la scatola del motore EC del ventilatore a una delle porte del controller.



PASSO 2

Collegate l'adattatore di alimentazione a una presa a parete.

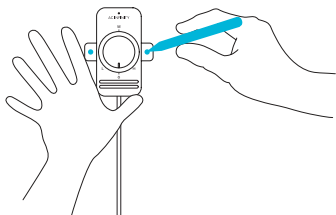


MONTAGGIO CONTROLLER

TAPPETINO PER SEMENZAIO SUNCORE

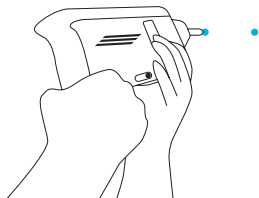
PASSO 1

Usate il controller a manopola per impostare la posizione desiderata. Contrassegnate i due fori di montaggio.



PASSO 2

Forate due fori nelle posizioni contrassegnate. Assicuratevi che l'area di montaggio sia strutturalmente solida e priva di ostacoli.

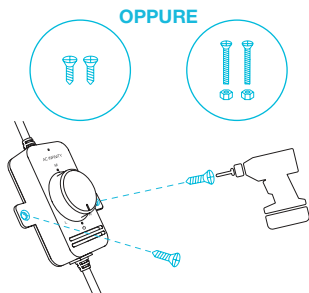


MONTAGGIO CONTROLLER

TAPPETINO PER SEMENZAIO SUNCORE

PASSO 3

Allineate i fori di montaggio del controller con i segni. Con un cacciavite o un trapano, fissate il controller nelle posizioni contrassegnate con le viti da legno o le viti a macchina con dadi in dotazione.

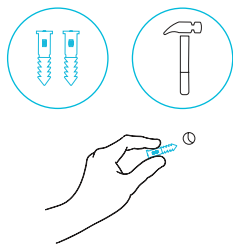


MONTAGGIO CONTROLLER

BARRE LUMINOSE LED IONBEAM

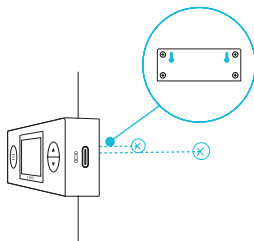
PASSO 1 — MONTAGGIO A PARETE

Individuate un punto privo di ostacoli e fissate il tassello nella parete. Avvitare la vite da legno nei tasselli.



PASSO 2 — MONTAGGIO A PARETE

Appendete il controller alla vite tramite i fori sul retro.



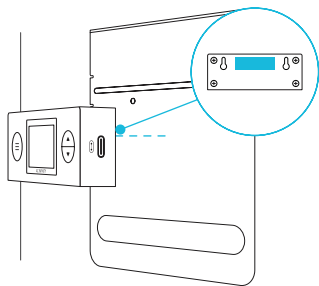
MONTAGGIO CONTROLLER

BARRE LUMINOSE LED IONBEAM

MONTAGGIO MAGNETICO

Il controller si fissa magneticamente sulla piastra di montaggio del controller delle grow tent avanzate della serie CLOUDLAB* o su qualsiasi superficie in acciaio.

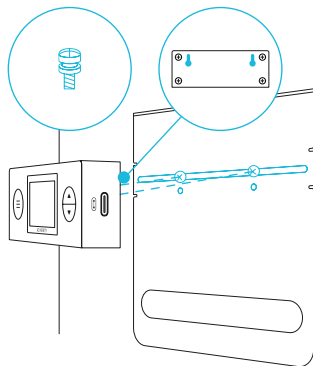
Il magnete si trova sotto l'etichetta del controller.



MONTAGGIO SU PIASTRA*

Avvitate i bulloni della piastra del controller nella scanalatura o nei fori di montaggio nella metà superiore della piastra.

Appendete il controller ai bulloni tramite i fori sul retro.



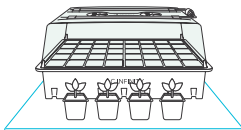
*Piastra del controller non inclusa

GUIDA INTRODUTTIVA

CUPOLA PER UMIDITÀ E TAPPETINO PER SEMENZAIO

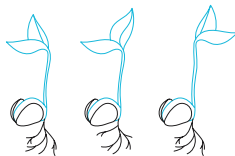
STAGIONI DI CRESCITA

Potete usare un tappetino per semenzaio per anticipare la stagione di giardinaggio. Avviate il processo di germinazione a fine inverno o in primavera se vivete in una regione più fredda.



GERMINAZIONE

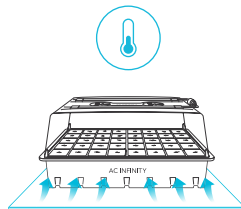
Semi diversi richiedono temperature diverse per germogliare. Prima di iniziare, consultate il pacchetto di semi e la tabella sul tappetino per semenzaio per le impostazioni di temperatura consigliate.



TEMPERATURA

Se il pacchetto dei semi non specifica una temperatura, mantenete la temperatura tra 65°F e 75°F (18-24°C).

Assicuratevi anche di tenere traccia delle temperature ambientali; insieme al clima locale, questo può influenzare anche il processo di germinazione.

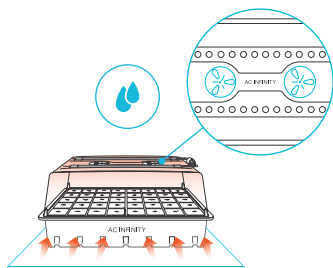


GUIDA INTRODUTTIVA

CUPOLA PER UMIDITÀ E TAPPETINO PER SEMENZAIO

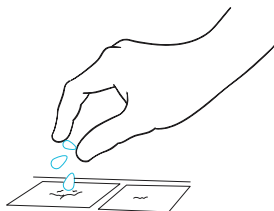
UMIDITÀ

Chiudere le prese d'aria della cupola per umidità aumenterà l'umidità dell'ambiente. Per accelerare l'aumento dell'umidità ambientale, abbinare la cupola per umidità a un tappetino per semenzaio.



SEMINA DEI SEMI

Seminare 2-3 semi per cella; non tutti i semi germoglieranno. Coprite i semi completamente con il vostro mezzo di crescita. Posizionate la cupola per umidità sopra il vassoio. Posizionate il vassoio dei semi sul tappetino per semenzaio e accendetelo per iniziare il riscaldamento.



GUIDA INTRODUTTIVA

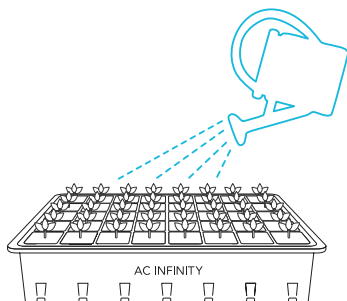
CUPOLA PER UMIDITÀ E TAPPETINO PER SEMENZAIO

IRRIGAZIONE

Innaffiate la miscela iniziale o i pellet del vostro vassoio dei semi, che appariranno di colore marrone scuro. Asciugate l'acqua in eccesso.

Posizionate la cupola per umidità sul vassoio dei semi e chiudete tutte le prese d'aria. Innaffiate leggermente i semi ogni volta che la miscela/pellet appaiono di colore marrone chiaro.


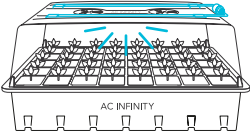

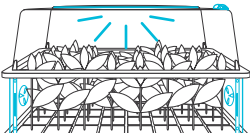
Una volta che i vostri semi iniziano a germogliare, aprite una presa d'aria sulla cupola per umidità. Quando circa la metà del vostro vassoio produce semenzali, aprite due prese d'aria sulla cupola per umidità.



GUIDA INTRODUTTIVA

ILLUMINAZIONE A SPETTRO COMPLETO


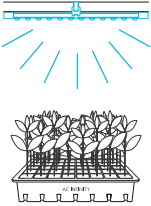

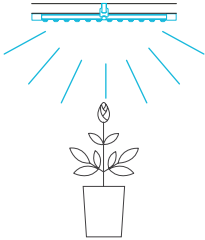
Il grafico sottostante offre altezze di montaggio e intensità luminose consigliate per ogni fase nel processo di crescita. Questi fattori varieranno in base alla pianta che si sta coltivando. L'altezza si riferisce alla distanza minima consigliata dalla chioma (punta della pianta) alla luce.

FASE DI CRESCITA	Altezza	Intensità	Configurazione
Fase di Semenzaio	1 IN.	<p data-bbox="474 425 557 443">Livello 1*</p>  <p data-bbox="453 547 579 563">10% luminosità</p>	 <p data-bbox="774 536 832 547">AC INFINITY</p>
Fase Vegetativa	2 IN.	<p data-bbox="474 632 557 650">Livello 3*</p>  <p data-bbox="453 764 579 781">30% luminosità</p>	 <p data-bbox="774 774 832 785">AC INFINITY</p>

*Consigliato anche per la propagazione delle piante.

GUIDA INTRODUTTIVA

ILLUMINAZIONE A SPETTRO COMPLETO

FASE DI CRESCITA	Altezza	Intensità	Configurazione
Fase Vegetativa	6 IN.	<p>Livello 6</p>  <p>60% luminosità</p>	
Fase di Fioritura	6 IN.	<p>Livello 10</p>  <p>100% luminosità</p>	

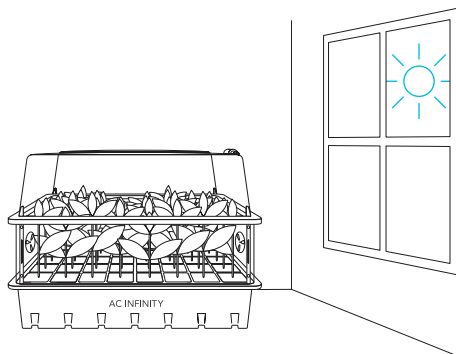
GUIDA INTRODUTTIVA

ILLUMINAZIONE A SPETTRO COMPLETO

IMPOSTAZIONE DEI TIMER DI ILLUMINAZIONE ATTIVA

Il controller incluso può impostare programmi giornalieri che vanno da 1 minuto a 24 ore.

Impostate un programma di illuminazione di 1-12 ore per estendere l'esposizione giornaliera della vostra pianta alla luce, in combinazione con la luce solare naturale, o quando si coltivano piante che non richiedono un'esposizione prolungata.



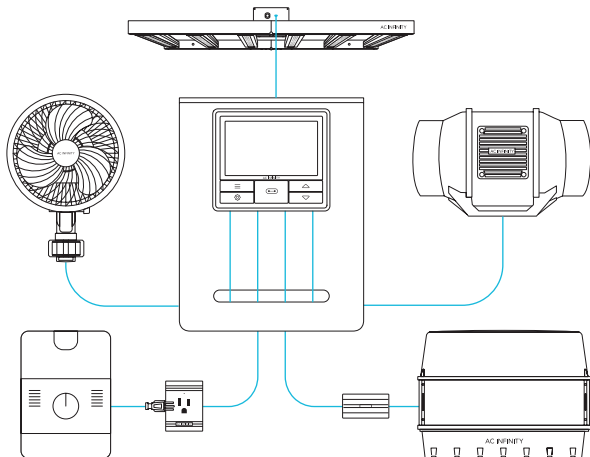
Impostate un programma di illuminazione di 12-24 ore per complementare i comuni cicli di luce utilizzati per coltivare piante ad alto rendimento in ambienti interni. Questo permetterà anche al vostro dispositivo di sincronizzarsi con l'illuminazione esistente della vostra configurazione di coltivazione, in modo che si attivino contemporaneamente.

PIATTAFORMA UIS™

La piattaforma UIS™ consente di collegare un singolo controller centrale con diversi dispositivi di coltivazione simultaneamente. Creando questo sistema completamente integrato, potete alimentare e programmare tutti i vostri dispositivi insieme o separatamente per una gestione ottimizzata della grow tent.

Il vostro sistema di coltivazione può essere regolato tramite l'hub del controller o da remoto sull'app AC Infinity (abbinata a controller compatibili), dove avrete accesso alla programmazione dell'automazione e ai dati climatici.

Potete anche collegare il vostro dispositivo presa preferito per integrarlo nella piattaforma UIS utilizzando il nostro modulo di controllo della spina.

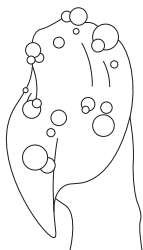


Il controller centrale, la piastra di montaggio e i dispositivi di coltivazione saranno venduti separatamente e potrebbero essere ancora in fase di sviluppo al momento dell'acquisto di questo prodotto.

PULIZIA

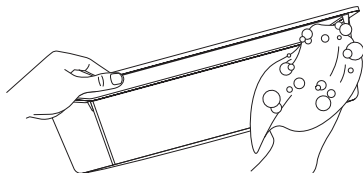
PASSO 1

Immergete o inumidite un panno con il solvente preferito.



PASSO 2

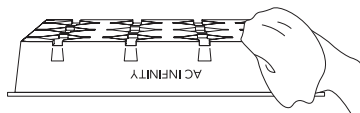
Separate ogni sezione e pulite ogni elemento per rimuovere eventuali detriti.



PULIZIA

PASSO 3

Con un panno asciutto, tamponare o strofinare ogni elemento e metterli a testa in giù per asciugare.



PROGRAMMAZIONE

CONTROLLER DI RISCALDAMENTO

INDICATORE LUMINOSO

Quando il controller è acceso e riceve alimentazione, il LED nella parte superiore del controller si illumina per indicare che è acceso.

ACCESO

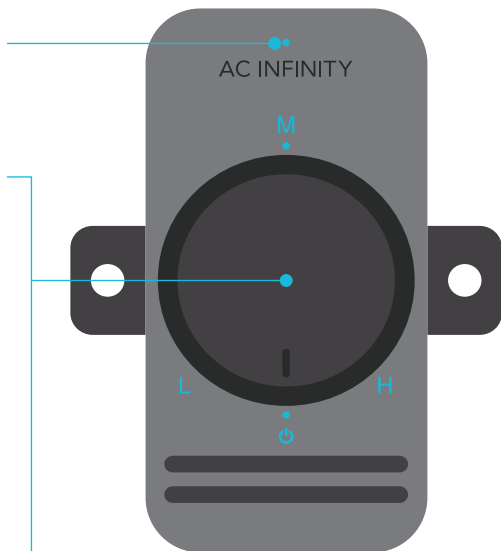
Ruotate la manopola in senso orario finché non sentite e udite un clic per accendere il tappetino per semenzaio.

SPENTO

Ruotate la manopola in senso antiorario da ACCESO finché non sentite e udite un clic per spegnere il tappetino per semenzaio.

CONTROLLO DEL CALORE

Ruotando la manopola si regola gradualmente il livello di riscaldamento tra basso, medio e alto.



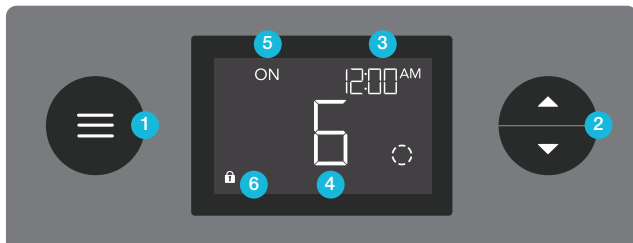
PROGRAMMAZIONE

CONTROLLER DI PROGRAMMAZIONE

1. TASTO MODALITÀ Scorre le modalità del controller: SPENTO, ACCESO, PROGRAMMA, TRAMONTO/ALBA, e OROLOGIO. Tenendo premuto questo tasto si bloccherà il controller; premendolo successivamente si spegnerà il display.

2. TASTO SU/ GIÙ Regola l'impostazione della modalità corrente.

3. ORA CORRENTE Mostra l'ora corrente. La batteria interna mantiene l'orologio attivo in modo che non torni a 00:00 in caso di interruzione di corrente.



4. IMPOSTAZIONE UTENTE Mostra il livello di intensità della grow light e i timer di conto alla rovescia delle modalità Programmazione.

5. MODALITÀ CONTROLLER Mostra la modalità corrente del controller. Premendo il tasto modalità si scorrono le modalità disponibili.

6. ICONA BLOCCO Mostra lo stato di blocco del controller.

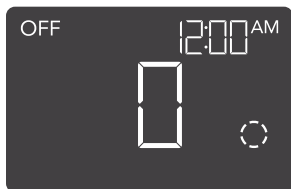
PROGRAMMAZIONE

CONTROLLER DI PROGRAMMAZIONE

MODALITÀ CONTROLLER

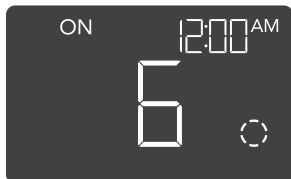
Premendo il tasto modalità si scorrono le modalità di programmazione e le impostazioni disponibili del controller: SPENTO, ACCESO, PROGRAMMA, TRAMONTO/ALBA e OROLOGIO.

MODALITÀ SPENTO La vostra grow light non si attiverà in questa modalità. Il livello di intensità impostato qui stabilisce il livello minimo nella modalità PROGRAMMA. Quando viene attivata per spegnersi, brillerà al livello impostato qui.



MODALITÀ ACCESO

La vostra grow light si attiverà al livello di intensità impostato qui. La modalità ACCESO funge anche da livello massimo di intensità a cui brillerà la modalità PROGRAMMA.



PROGRAMMAZIONE

CONTROLLER DI PROGRAMMAZIONE

MODALITÀ PROGRAMMA (ACCESO E SPENTO)

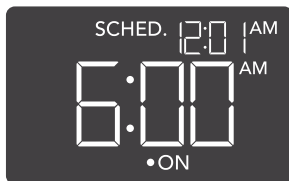
Imposta un orario giornaliero con un'ora di accensione e un'ora di spegnimento per la vostra grow light.

Premete il tasto su o giù per impostare prima un'ora di accensione per attivare la vostra grow light, poi premete il tasto modalità per impostare un'ora di spegnimento. Assicuratevi di impostare l'ora corrente dell'orologio nelle impostazioni.

Quando la vostra grow light si accende, funzionerà al vostro livello massimo impostato. Quando si spegne, funzionerà al vostro livello minimo impostato.

Il conto alla rovescia inizierà se nessun tasto viene premuto per 5 secondi. Uscire dalla modalità PROGRAMMA mentre il conto alla rovescia è in corso la metterà in pausa fino al ritorno in questa modalità.

Il ripristino dell'ora di spegnimento farà sì che la vostra grow light rimanga accesa fino a quando non la spegnete attivamente.



La grow light brillerà al livello della modalità SPENTO quando è spenta, e al livello della modalità ACCESO quando è accesa.

PROGRAMMAZIONE

CONTROLLER DI PROGRAMMAZIONE

IMPOSTAZIONE TRAMONTO/ALBA

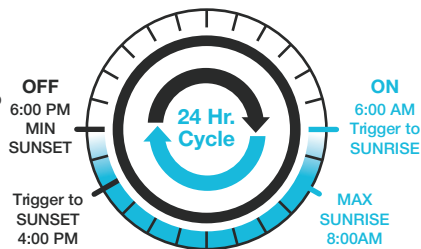
Imposta un'ora di alba e un'ora di tramonto per illuminare e attenuare rispettivamente la vostra grow light. Questa impostazione si applica solo alla modalità PROGRAMMA.

Premete il tasto su o giù per impostare una durata compresa tra 0:00 e 6:00 ore per l'illuminazione e l'attenuazione della vostra grow light. Affinché questa impostazione si attivi, è necessario tornare alla modalità PROGRAMMA.

Quando la vostra grow light viene attivata per accendersi, inizierà a illuminarsi fino al vostro livello massimo. Quindi inizierà ad attenuarsi fino al vostro livello minimo prima di essere attivata per spegnersi.

In questo esempio, la vostra grow light è impostata per accendersi alle 6:00 e spegnersi alle 18:00. L'impostazione TRAMONTO/ALBA è impostata su 2:00 ore. Alle 6:00, la vostra grow light inizierà a illuminarsi gradualmente fino a raggiungere il livello massimo alle 8:00. Inizierà poi ad attenuarsi alle 16:00 fino a raggiungere il livello minimo alle 18:00.

È possibile disattivare questa modalità impostando il timer TRAMONTO/ALBA su 0:00.



La grow light brillerà al livello della modalità SPENTO quando è spenta, e al livello della modalità ACCESO quando è accesa.

PROGRAMMAZIONE

CONTROLLER DI PROGRAMMAZIONE

MODALITÀ OROLOGIO

Regola l'ora corrente dell'orologio. Utilizzate i tasti su e giù per regolare l'ora. Ogni volta che si supera le 12:00, le unità cambieranno automaticamente tra AM e PM.

L'ora dell'orologio è visualizzata al centro del display e nell'angolo in alto a destra.



ATTIVAZIONE/DISATTIVAZIONE DISPLAY-

Bloccate il controller tenendo premuto il tasto modalità.

Premete il tasto modalità per spegnere il display. Premendolo di nuovo si riaccende.

I programmi continueranno a funzionare in background mentre lo schermo LCD è spento.



TENERE PREMUTO + 



PREMERE + 

ALTRE IMPOSTAZIONI

CONTROLLER DI PROGRAMMAZIONE

RIPRISTINO DI FABBRICA

Tenendo premuti il tasto modalità e i tasti su/giù insieme per 5 secondi si ripristinerà il controller e si ripristineranno le impostazioni di fabbrica. Verranno cancellati tutti i parametri impostati dall'utente per ogni modalità e impostazione del controller.

TENERE
PREMUTO +



RIPRISTINO A SPENTO/PREDEFINITO

Tenendo premuti i tasti su e giù insieme per 2 secondi si ripristinerà il valore della modalità corrente alle impostazioni predefinite. Nella modalità PROGRAMMA, premere il tasto su o giù dopo il ripristino riporterà al valore precedente.

TENERE
PREMUTO +



BLOCCO CONTROLLER

Tenendo premuto il tasto modalità si bloccherà il controller nella modalità corrente. Mentre il controller è bloccato, non è possibile modificare parametri né cambiare modalità. Tenendo nuovamente premuto il tasto modalità si sbloccherà il controller.

TENERE
PREMUTO +



NASCONDI SCHERMO Bloccate il controller in modo che nessuna impostazione possa essere modificata. Vedere sopra. Quindi premete il tasto modalità per spegnere il display. Premendolo di nuovo si riaccende. I programmi continueranno a funzionare in background mentre lo schermo LCD è spento.

PREMERE +



PRODOTTI AC INFINITY

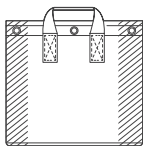
Grow Tent Avanzate

La serie CLOUDLAB è una linea di grow tent progettate per creare condizioni di coltivazione ideali e facilitare la coltivazione di piante in ambienti interni tutto l'anno. Caratterizzata da uno spesso canvas Oxford 2000D foderato internamente con mylar a motivo diamantato che massimizza la luminosità delle grow light, e da un telaio rinforzato con capacità di carico di 150 lb. Include una piastra di montaggio per installare il vostro controller AC Infinity.



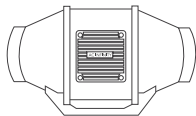
Vasi di Tessuto

Un set di sacchetti da coltivazione progettati per creare reti di radici più ampie e migliorare la crescita delle piante potando le radici con l'aria mentre si drena l'acqua in eccesso. Dotato di tessuto non tessuto spesso 500G leader del settore cucito con anelli metallici per consentire l'appensione sospesa in aria o il passaggio di legacci a basso stress per l'allenamento delle piante.



Ventilatori Canalizzati Inline

La serie CLOUDLINE è una linea di ventilatori canalizzati progettati per ventilare silenziosamente sale AV e armadi, nonché vari progetti fai-da-te di circolazione e scarico dell'aria. Dotati di un controller termico con programmazione intelligente che regola automaticamente la velocità dei ventilatori in risposta alle variazioni di temperatura.



Scoprite le ultime innovazioni nei controlli ambientali su acinfinity.com

GARANZIA

Questo programma di garanzia è il nostro impegno verso di voi: il prodotto venduto da AC Infinity sarà privo di difetti di fabbricazione per un periodo di due anni dalla data di acquisto. Se un prodotto presenta un difetto di materiale o lavorazione, adotteremo le misure appropriate definite in questa garanzia per risolvere eventuali problemi.

Il programma di garanzia si applica a qualsiasi ordine, acquisto, ricevuta o utilizzo di qualsiasi prodotto venduto da AC Infinity o dai nostri rivenditori autorizzati. Il programma copre i prodotti diventati difettosi, non funzionanti o espressamente inutilizzabili. Il programma di garanzia entra in vigore alla data di acquisto e scadrà due anni dalla data di acquisto. Se il vostro prodotto risulta difettoso durante quel periodo, AC Infinity sostituirà il prodotto con uno nuovo o vi rimborserà completamente.

Il programma di garanzia non copre abuso o uso improprio. Ciò include danni fisici, immersione del prodotto in acqua, installazione errata come tensione di ingresso errata, e uso improprio per scopi diversi da quelli previsti. AC Infinity non è responsabile di perdite consequenziali o danni incidentali di qualsiasi natura causati dal prodotto. Non garantiamo danni da normale usura come graffi e ammaccature.

Contattate il nostro ufficio distribuzione all'indirizzo dealers@acinfinity.com o (626) 838-4656 per ulteriori informazioni sul nostro programma rivenditori e distributori. Contattate il nostro servizio clienti all'indirizzo support@acinfinity.com o 626-923-6399 per assistenza sui prodotti e sulla garanzia. Il nostro orario di lavoro è dal lunedì al venerdì, dalle 9:00 alle 17:00 PST.



Se avete problemi con questo prodotto, contattateci e risolveremo il vostro problema con piacere o vi rimborseremo completamente!

COPYRIGHT © 2023 AC INFINITY INC. TUTTI I DIRITTI RISERVATI

Nessuna parte dei materiali, inclusi grafici o loghi disponibili in questo libretto, può essere copiata, fotocopiata, riprodotta, tradotta o ridotta in qualsiasi supporto elettronico o forma leggibile da macchina, in tutto o in parte, senza il permesso specifico di AC Infinity Inc.

www.acinfinity.com